

ANIT SAYAÇ VERİLERİYLE KADIN CİNAYETLERİNİN ZAMANSAL ANALİZİ
TEMPORAL ANALYSIS OF FEMICIDES USING ANIT SAYAÇ DATA

Özge BASKIN

İzmir Bakırçay Üniversitesi, Lisansüstü Eğitim Enstitüsü, Bilgisayar Mühendisliği Anabilim Dalı, Bilgisayar Mühendisliği, İzmir, Türkiye / ORCID ID: 0009-0000-0100-022X

Nihan ÖZBALTAN

Dr. Öğr. Üyesi, İzmir Bakırçay Üniversitesi, Mühendislik ve Mimarlık Fakültesi, Bilgisayar Mühendisliği Anabilim Dalı, Bilgisayar Mühendisliği, İzmir, Türkiye/ ORCID ID: 0000-0003-0191-312X

Hatice BÜBER KAYA

Dr. Öğr. Üyesi, Kırklareli Üniversitesi, Mühendislik ve Mimarlık Fakültesi, Yazılım Mühendisliği Anabilim Dalı, Yazılım Mühendisliği, Kırklareli, Türkiye / ORCID ID: 0000-0002-4726-4412

Özet

Kadına yönelik şiddet Türkiye'nin en önemli toplumsal sorunlarından biridir. Bu şiddeti görünür kılmak amacıyla "Anıt Sayaç" gibi dijital anma pratikleri ortaya çıkmıştır. Bu çalışma, Anıt Sayaç'ı toplumsal olaylar ve politik müdahalelerden etkilenen bir dijital hafıza alanı olarak analiz etmeyi amaçlamaktadır. Çalışmada, kadın cinayetlerinin yapısal dinamiklerini (fail profili, neden, korunma talebi, fail akıbeti) ortaya koymak ve bu dinamiklerin belirli "zaman kırılmaları" karşısında nasıl değiştiğini incelemek hedeflenmiştir.

Araştırma kapsamında, 2008–2024 dönemine ait 5.118 kayıt web kazıma yöntemiyle elde edilmiştir. Ham veriler Python ile temizlenip sınıflandırılmış; veri manipülasyonu için Pandas, görselleştirme ve istatistiksel analizler için ise Seaborn kullanılmıştır. Betimsel analizlere ek olarak, İstanbul Sözleşmesi'nden çekilme (2021), KADES uygulaması (2018), Israrlı Takip Yasası (2022) gibi yasal/teknolojik müdahaleler ile Özgecan Aslan ve Emine Bulut cinayetleri gibi toplumsal infial yaratan olayların etkisini ölçmek için zaman kırılması analizi uygulanmıştır.

Bulgular, vakaların %96.4'ünde failin partner veya aile üyesi olduğunu; özellikle "eş" profilinin "boşanma isteği" ile güçlü şekilde ilişkili olduğunu göstermektedir. Zaman kırılması analizleri, toplumsal infiallerin görünürlüğü artırdığını ve "bilinmiyor" oranlarını düşürdüğünü ortaya koymuştur. KADES uygulaması sonrası "korunma talebi olan maktul" oranındaki belirgin düşüş, uygulamanın önleyici etkisine işaret etmektedir. Buna karşılık, İstanbul Sözleşmesi'nden çekilme sonrası vaka sayılarında yeniden bir yükseliş eğilimi görülmüştür.

Sonuç olarak, Anıt Sayaç verileri kadın cinayetlerinin büyük ölçüde tanıdık failer tarafından işlendiğini ve temel motivasyonun kadının kendi yaşamına dair karar alma iradesi olduğunu göstermektedir. Bulgular, toplumsal ve yasal müdahalelerin kadın cinayetlerinin dinamikleri üzerinde ölçülebilir etkiler yarattığını doğrulamaktadır.

Anahtar Kelimeler : Kadın Cinayetleri, Anıt Sayaç, Web Kazıma, Veri Analizi, Dijital Hafıza, Zaman Kırılması Analizi.

Abstract

Violence against women is one of the most pressing social issues in Turkey. Digital memorial practices such as “Anıt Savaş” have emerged to make this violence visible. This study aims to analyze Anıt Savaş as a digital memory space shaped by social events and political interventions. It seeks to uncover the structural dynamics of femicides (offender profile, motive, protection request, offender outcome) and examine how these dynamics change in relation to specific “temporal disruptions.”

The dataset consists of 5,118 records from 2008–2024, collected through web scraping. Raw data were cleaned and classified using Python; Pandas was used for data manipulation, while Seaborn was employed for visualization and statistical analysis. In addition to descriptive statistics, a temporal disruption analysis was conducted to assess the impact of legal/technological interventions—such as Turkey’s withdrawal from the Istanbul Convention (2021), the launch of the KADES emergency app (2018), and the Anti-Stalking Law (2022)—as well as high-impact public events like the murders of Özgecan Aslan and Emine Bulut.

Findings show that in 96.4% of cases, the offender is a partner or family member, with the “husband” profile strongly associated with a woman’s intention to divorce. Temporal disruption analyses indicate that public outrage increases the visibility of cases and reduces the proportion of “unknown” data. Following the introduction of KADES, a notable decrease was observed in victims who had previously sought protection, suggesting a potential preventive effect. In contrast, an upward trend in femicide cases was detected after Turkey’s withdrawal from the Istanbul Convention.

Overall, Anıt Savaş data reveal that most femicides are committed by familiar offenders and are driven by women’s attempts to make autonomous decisions about their lives. The findings demonstrate that social and legal interventions have measurable impacts on the dynamics of femicide in Turkey.

Keywords : Femicide, Anıt Savaş, Web Scraping, Data Analysis, Digital Memory, Time Break Analysis.

Giriş

Kadına yönelik şiddet ve bu şiddetin en uç noktası olan kadın cinayetleri (femicide), yalnızca bireysel birer adli vaka değil toplumsal cinsiyet eşitsizliğinden beslenen, kökleri derin, küresel ve politik bir halk sağlığı sorunudur. Bu sorunun boyutu istatistiklere çarpıcı bir şekilde yansımaktadır. Dünya Sağlık Örgütü (WHO) tarafından yayınlanan tahminler, küresel ölçekte yaklaşık her 3 kadından 1’inin (%30), yaşamları boyunca yakın partnerleri tarafından fiziksel ve/veya cinsel şiddete ya da partner dışı cinsel şiddete maruz kaldığını göstermektedir (WHO, 2024). Şiddetin ölümcül boyuta ulaştığı noktada ise failerin profili daha da belirginleşmektedir. Birleşmiş Milletler Uyuşturucu ve Suç Ofisi (UNODC) verilerine göre dünya genelinde öldürülen kadınların %55’i partnerleri veya aile üyeleri tarafından öldürülmektedir (UNODC, 2023). Bu veriler bir arada değerlendirildiğinde kadınlar için hem fiziksel bütünlük hem de yaşam hakkı açısından en büyük tehdidin kamusal alandan ziyade özel alandan geldiği görülmektedir. Türkiye özelinde incelendiğinde ise son yıllarda artış gösteren şiddet sarmalı, sadece niceliksel bir artışla değil şiddetin uygulanma biçimindeki vahşetin boyutuyla da toplumsal infial yaratmaktadır.

Şiddetle mücadelenin ilk adımı sorunun boyutlarını doğru tespit etmekten geçer. Ancak Türkiye’de kadına yönelik şiddetin verilerinin tutulma biçimi, şeffaflığı ve kategorizasyonu konusundaki tartışmalar, resmi istatistiklerin sorunun gerçek boyutunu yansıtır

yansıtmadığına dair soru işaretleri oluşturmaktadır. Bu veri boşluğu, sivil toplum inisiyatiflerini ve dijital aktivizm biçimlerini harekete geçirmiştir. Devletin veri tutma pratiklerindeki eksikleri dolduran, şiddeti görünür kılan ve kurbanları isimsiz birer istatistik olmaktan çıkaran dijital platformlar, alternatif bir hakikat rejimi ve hafıza mekanı olarak önem kazanmıştır.

Bu dijital mekanların en önemlilerinden biri olan Anıt Savaş üzerine yapılan çalışmalar genellikle platformun dijital aktivizm ve yas tutma pratikleri üzerindeki etkisine odaklanmaktadır. Bununla birlikte platformdaki verileri spesifik dönemler ve teorik çerçeveler üzerinden inceleyen sınırlı sayıda çalışma da mevcuttur. Örneğin Uyanık ve Seymen(2023), 2022 yılı verileri üzerinden vakalarının medyadaki sunumunu etik bağlamda tartışırken; Beşe (2024), 2024 yılının ilk yarısındaki verileri Messerschmidt'in hegemonik erkeklik kuramı çerçevesinde analiz etmiştir. Söz konusu çalışma, Anıt Savaş verilerini kullanarak kadın cinayetlerini diğer cinayet türlerinden ayıran temel farkın iktidar ilişkileri olduğunu vurgulamış ve "erkekler daha çok öldürülüyor" argümanına sosyolojik bir eleştiri getirmiştir. Buna ek olarak Erdoğan ve Semerci (2021), Anıt Savaş verilerine atıfla şiddetin görünürlüğünü tartışmış ve İstanbul Sözleşmesi eksenindeki tartışmaların kamuoyundaki yansımalarını toplumsal kutuplaşma bağlamında irdelemiştir. Ancak mevcut literatürde platformun sunduğu ve 16 yılı kapsayan büyük veri setinin bilişim teknolojileri yöntemleriyle bir bütün olarak ele alındığı ve hukuki, teknolojik ve toplumsal kırılma noktalarının şiddet verileri üzerindeki etkisini bütüncül bir yaklaşımla ölçüldüğü uzun soluklu çalışmalar halen sınırlıdır.

Bu çalışma, disiplinler arası bir yaklaşımla Anıt Savaş verilerini hesaplamaları sosyal bilimler perspektifiyle ele almayı amaçlamaktadır. Çalışma kapsamında, 2008-2024 yılları arasında kayıt altına alınan 5118 vaka; fail profili, cinayet nedeni ve failin hukuki akıbeti ekseninde analiz edilmiştir. Araştırma şu temel sorulara yanıt aramaktadır:

7. **Hukuki Çerçeve ve Yargısal Yansımalar (İstanbul Sözleşmesi):** Uluslararası bir norm olan İstanbul Sözleşmesi'nin yürürlükte olmadığı, yürürlükte olduğu ve feshedildiği dönemlerde; vaka trendleri ve failerin yargısal durumları nasıl bir değişim göstermiştir?
8. **Teknolojik Müdahalenin Etkisi (KADES):** İçişleri Bakanlığı tarafından 2018 yılında hayata geçirilen Kadın Destek Uygulaması'nın (KADES) yaygınlaşması, kurbanların korunma talebi reflekslerinde ve bu taleplerin veriye yansımada ölçülebilir bir artış sağlamış mıdır?
9. **Yasal Tanımların Motivasyona Etkisi (Israrlı Takip Yasası):** TCK'da yapılan düzenlemeyle ısrarlı takibin ayrı bir suç olarak tanımlanması, şiddet motivasyonlarının sınıflandırılmasını ve bu suç tipindeki koruma tedbirlerini nasıl etkilemiştir?
10. **Toplumsal İnfial ve Veri Görünürlüğü (Sembolik Davalar):** Toplumsal bellekte derin izler bırakan Özgecan Aslan (2015) ve Emine Bulut (2019) cinayetleri gibi sembolik vakalar, kadına yönelik şiddetin raporlanma sıklığını ve bilinmiyor veri oranındaki düşüşü (veri kalitesini) nasıl tetiklemiştir?

Bu sorulara yanıt aranırken izlenen veri toplama, temizleme ve analiz yöntemleri, çalışmanın sonraki bölümünde detaylandırılmıştır.

Yöntem

Bu araştırma, nicel araştırma yöntemleri çerçevesinde tasarlanmış olup, büyük veri setleri üzerinde retrospektif inceleme yapılmasına olanak tanıyan genel tarama modelindedir. Çalışma, dijital ortamda yer alan yapılandırılmamış veya yarı yapılandırılmış verilerin, bilişim teknolojileri kullanılarak anlamlı ve analiz edilebilir bilgiye dönüştürülmesi sürecini kapsamaktadır. Araştırmanın yöntemsel kurgusu; veri madenciliği, veri temizleme/ön işleme ve istatistiksel analiz olmak üzere üç temel aşamadan oluşmaktadır.

Araştırmanın veri evrenin, Türkiye’de işlenen kadın cinayetlerini 2008 yılından günümüze kadar kayıt altına alan ve bir dijital hafıza mekanı olarak faaliyet gösteren “anitsayac.com” platformu oluşturmaktadır. Veri toplama sürecinde herhangi bir örneklem seçimine gidilmemiş; 1 Ocak 2008 ile 31 Aralık 2024 tarihleri arasında platformda yayınlana toplam 5118 vaka kaydının tamamı çalışma kapsamına alınmıştır.

Verilerin elde edilmesi için Python 3.x programlama dili kullanılarak araştırmaya özgü bir web kazıma algoritması geliştirilmiştir. Veri kaynağının dinamik yapısı, sayfalama sistemi ve JavaScript tabanlı veri yükleme süreçlerini yönetebilmek amacıyla tarayıcı otomasyonu sağlayan Selenium kütüphanesi kullanılmıştır. Elde edilen ham HTML kodları içerisindeki veri bloklarının /Kurban Adı, Olay Tarihi, Fail, Mazeret, Korunma Talebi vb.) ayrıştırılması ve metin madenciliğine uygun hale getirilmesi işlemi ise BeautifulSoup kütüphanesi entegrasyonu ile gerçekleştirilmiştir.

Web kazıma yöntemiyle elde edilen ham veri seti, analiz öncesinde Pandas kütüphanesi kullanılarak bir veri çerçevesine dönüştürülmüş ve aşağıdaki temizleme adımları uygulanmıştır:

1. **Veri Standardizasyonu:** Farklı formatlarda girilen tarih verileri, zaman serisi analizine olanak tanıyacak şekilde GG.AA.YYYY formatında tek tipleştirilmiştir.
2. **Metin Normalizasyonu:** Fail isimler ve cinayet bahaneleri gibi serbest metin olarak girilen alanlardaki yazım hataları, gereksiz boşluklar ve karakter uyumsuzlukları giderilmiştir.
3. **Kategorik Kodlama:** Analiz temelini oluşturan “Fail Profili” ve “Cinayet Bahanesi” değişkenleri, literatürdeki şiddet tasnifleri dikkate alınarak üst kategorilerde gruplandırılmıştır. Örneğin; “Eşi”, “Eski Eşi”, “Sevgilisi” gibi alt başlıklar “Partner Şiddeti” veya “Tanıdık Fail” çatı kategorileri altında toplanarak failin kurbanı yakınlık derecesi (Tanıdık/Tanımayan) ölçülebilir hale getirilmiştir.

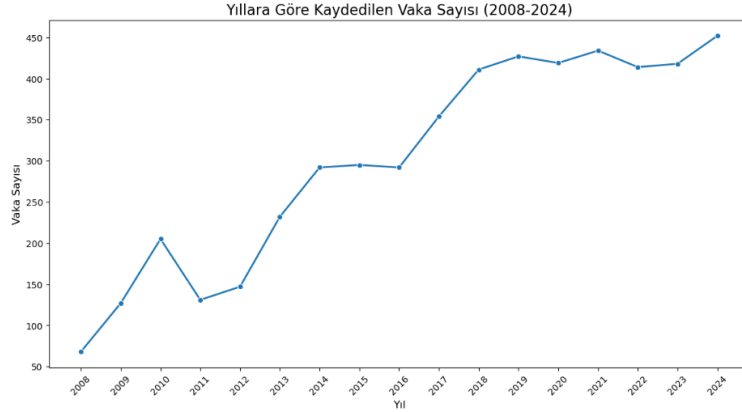
Temizlenen veri seti, çalışmanın giriş bölümünde belirlenen araştırma sorularına yanıt verebilmek amacıyla kronolojik olarak dört ana eksenle tasnif edilmiştir. Bu eksenler; (1) İstanbul Sözleşmesi’nin yürürlük süreçleri, (2) KADES uygulamasının hayata geçişi, (3) İsrarlı Takip Yasası’nın yürürlüğe girişi ve (4) toplumsal infial yaratan sembolik davaların (Özgecan Aslan, Emine Bulut) tarihleri baz alınarak oluşturulmuştur.

Verilerin analizinde betimsel istatistik yöntemleri kullanılmıştır. Değişkenler arasındaki karmaşık ilişkileri ortaya koymak için çapraz tablolar ve yoğunluk analizleri uygulanmıştır. Bulguların görselleştirilmesinde ise Python ekosisteminde yer alan Matplotlib ve interaktif veri görselleştirme kütüphanesi Plotly’den yararlanılmıştır.

Bulgular

Bu bölümde, anitsayac.com platformundan elde edilen 2008-2024 yılları arasına ait 5118 vaka verisinin analiz sonuçları; genel eğilimler, fail profili, cinayet motivasyonu ve dönemsel etkiler başlıkları altında sunulmuştur.

Araştırma kapsamında 16 yıllık süreç incelendiğinde, kadın cinayetlerinin yıllar içerisinde sayısal bir artış eğiliminde olduğu görülmektedir. Veri setinin başlangıç yılı olan 2008 yılında 68 olan vaka sayısı, 2024 yılına gelindiğinde 453 seviyesine ulaşmıştır. Yıllık ortalama vaka sayısı yaklaşık 284 olarak hesaplanmıştır.



Şekil 1: Anıt Sayaç Verilerine Göre Yıllık Kadın Cinayeti Vaka Sayılarının Dağılımı (2008-2024)

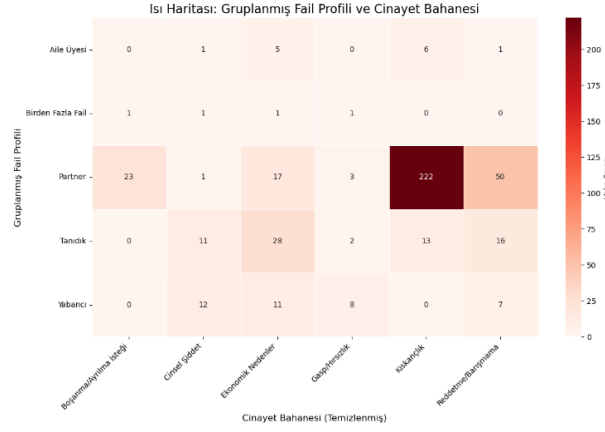
Araştırmanın bir diğer bulgusu failin profili ve cinayet bahanesi kesişimidir. Gruplanmış fail profilleri ile cinayet bahanelerinin kesişimini gösteren ısı haritası, kadın cinayetlerinin yapısal karakterine ilişkin çarpıcı bir tablo sunmaktadır. En belirgin yoğunluk, partner fail-kıskançlık ekseninde gözlenmekte olup (222 vaka), yakın partner şiddetinin kadın cinayetlerinde birincil belirleyici olduğunu güçlü biçimde doğrulamaktadır. Bu bulgu, kadınların en büyük risk altında oldukları alanın kamusal değil, en mahrem sosyal çevreleri olduğu gerçeğini bir kez daha görünür kılmaktadır.

Partner kategorisinde reddedilme/barışmama gerekçesiyle işlenen yüksek sayıdaki cinayet (50 vaka) kadınların ilişkiden ayrılma iradesinin doğrudan ölümcül bir şiddete dönüşebildiğini göstermektedir. Bu durum, kadınların yaşam hakkının failin kontrol ve sahiplik iddiasıyla sistematik biçimde ihlal edildiğine işaret etmektedir.

Tanıdık fail grubunda ekonomik nedenlerin öne çıkması, kadınların yalnızca duygusal ilişkilerde değil, sosyal çevre içindeki ekonomik sömürü ve güç ilişkilerine bağlı şiddet biçimlerine de maruz kaldığını göstermektedir. Yabancı faillerde ise cinsel şiddet ve gasp temelli vakaların yoğunlaşması bu kategoride fırsat temelli saldırıların baskın olduğunu ortaya koymaktadır.

Aile içi faillerde görülen sınırlı ancak anlamlı yoğunluklar özellikle kıskançlık ve ekonomik çatışmaların aile yapısı içerisinde dahi ölümcül şiddeti tetikleyebildiğini göstermektedir.

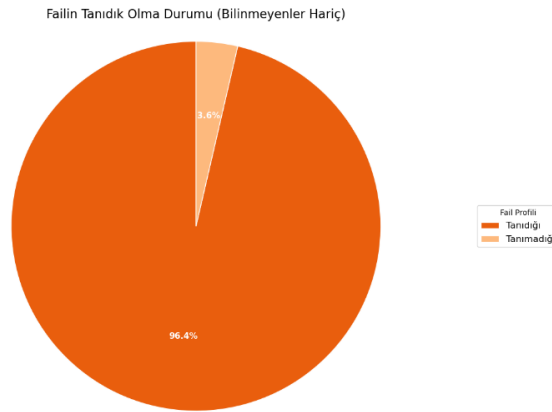
Genel olarak ısı haritası, kadın cinayetlerinin istisnai değil öngörülebilir toplumsal örüntüler tarafından şekillendiğini göstermektedir. Bulgular, Türkiye’de kadın cinayetlerinin temel kaynağının tanımadığı bir yabancı değil çoğunlukla partner- eski partner veya tanıdık erkekler olduğunu açık bir biçimde ortaya koymaktadır. Bu bağlamda veriler, kadınların yaşa hakkının sistematik olarak tehdit altında olduğunu ve şiddetin yapısal niteliğinin acilen bütüncül politik müdahaleler gerektirdiğini göstermektedir.



Şekil 2: Gruplanmış Fail Profili ile Cinayet Bahanesi Arasındaki İlişkiyi Gösteren Isı Haritası

Vakalar failin kurbanı olan yakınlık derecesine göre incelendiğinde, şiddetin kaynağına dair riskin asimetrik bir dağılım gösterdiği görülmektedir. Şekil 3'teki pasta grafiğinde görüldüğü üzere, incelenen kadın cinayetlerinin %96.4'ünde fail, kurbanın tanıdığı (partner, aile üyesi, akraba veya tanıdık) kişilerdir.

Bu veri, kadınların tanımadığı kişiler tarafından kamusal alanda maruz kaldığı şiddet riskini ortadan kaldırmamakla birlikte; tehdidin ezici çoğunluğunun özel alanda ve yakın ilişkiler içerisinde yoğunlaştığını ortaya koymaktadır. Tanımayan kişilerce işlenen suçların yarattığı güvenlik endişesi baki kalmakla beraber, istatistiksel gerçeklik kadınlar için yaşamsal riskin hane içi ve sosyal çevreden geldiğini göstermektedir.

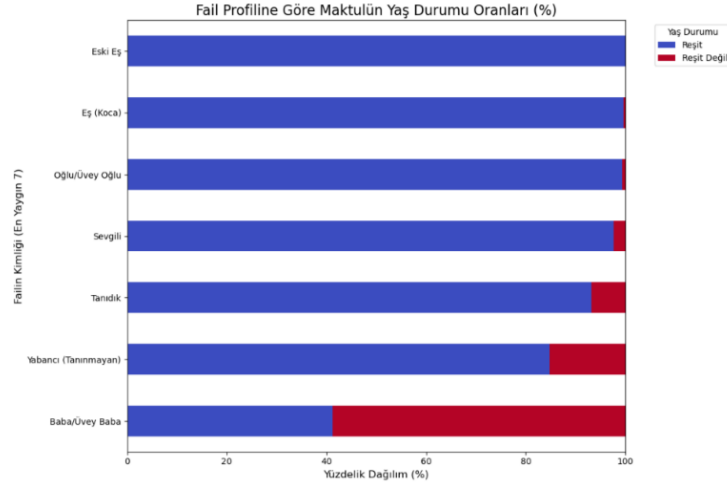


Şekil 3: Anıt Savaş Verilerine Göre Failin Tanıdık Olma Durumunun Dağılımı (Bilinmeyenler Hariç)

Veri setinde yer alan cinayet bahaneleri, doğal dil işleme teknikleri kullanılarak metin madenciliğine tabi tutulmuş ve en sık tekrarlanan kavramlar Şekil 4'teki kelime bulutu ile görselleştirilmiştir.

Görsel incelendiğinde, en baskın ve merkezi kavramların "Tartışma", "Kızançlık", "Boşanma Talebi", "Ayrılma Talebi" ve "Reddedilme" olduğu görülmektedir.

1. **"Tartışma" Kavramının Muğlaklığı:** En büyük hacme sahip olan "Tartışma" kelimesi, genellikle adli ayıtlara geçen ilk ifadedir. Ancak bu kelime, cinayetin kök nedenini gizleyen bir örtü niteliğindedir. Kelime bulutundaki diğer baskın terimler incelendiğinde bu tartışmaların temelini aslında adının ayrılma veya boşanma isteği olduğu anlaşılmaktadır.



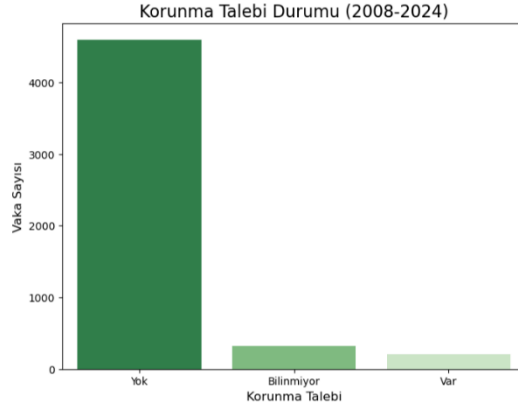
Şekil 5: Anıt Savaş Verilerine Göre En Yaygın Yedi Fail Profiline Maktulün Reşit Olma Durumunun Oransal Dağılımı

2008-2024 yılları arasındaki toplam 5118 vaka, resmi makamlara yansıyan korunma talebi durumu açısından incelendiğinde verilerin dağılımı Şekil 6'da sunulmuştur.

Grafikteki en belirgin bulgu, vakaların sayısal olarak büyük çoğunluğunu oluşturan “Yok” kategorisidir. İncelenen dönemde hayatını kaybeden kadınların yaklaşık 4.500'ünde, cinayet öncesinde herhangi bir resmi koruma veya uzaklaştırma talebi kaydı bulunmamaktadır. Bu veri, şiddet vakalarının büyük bir kısmının adli veya kolluk birimlerine intikal etmeden, yasal süreç başlatılmadan gerçekleştiğini göstermektedir.

Diğer yandan, grafikte “Var” kategorisi ile temsil edilen grup, sayısal olarak daha düşük bir orana sahiptir. Bu kategorideki veriler, koruma/uzaklaştırma kararı alınmış olmasına rağmen ölümle sonuçlanan vakaları temsil etmektedir. “Bilinmiyor” kategorisi ise özellikle veri setinin ilk yıllarındaki kayıt eksikliklerinden kaynaklanan ve koruma statüsü tespit edilemeyen vakaları ifade etmektedir.

Genel tablo, kadın cinayetlerinin çok büyük bir bölümünün resmi koruma mekanizmaları devreye girmeden yaşandığını ortaya koymaktadır. İstatistiksel olarak “Yok” kategorisindeki bu yoğunlaşma, mağdurların risk altında olmalarına rağmen yasal süreci başlatmadıklarını veya başlatamadıklarını işaret etmektedir. Bu durum, şiddet vakalarının önemli bir kısmının, riskin resmi makamlarca tespit edilip önleyici tedbirlerin (uzaklaştırma, koruma vb.) uygulanabileceği aşamaya gelemeyen ölümle sonuçlandığını göstermektedir. Dolayısıyla veriler, mevcut yasal mekanizmaların çoğunlukla şiddet görünür olduğunda veya talep edildiğinde işlediğini ancak şiddetin hane içinde sessiz kalan ve adli kayıtlara yansımayan büyük bir boyutunun bu yasal koruma şemsiyesinin dışında kalarak ölümcül raddeye ulaştığını doğrulamaktadır.



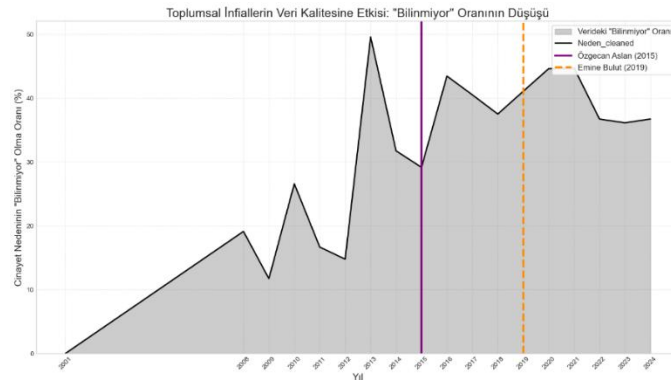
Şekil 6: Anıt Sayaç Verilerine Göre Korunma Talebi Olan Maktul Oranları (2008-2024)

Kadın cinayetlerinin raporlanma sürecindeki değişim, cinayet nedeninin kayıtlara geçip geçmediği üzerinden incelenmiştir. Şekil 7’de sunulan zaman serisi grafiği, “Bilinmiyor” veri oranının yıllara göre değişimini ve sembolik davaların (Özgecan Aslan ve Emine Bulut) bu değişim üzerindeki kırılma noktalarını göstermektedir.

Grafikte dikkat çeken temel bulgular şunlardır:

- 2013-2015 Zirvesi ve Kırılma:** Veri setinde cinayet nedeninin tespit edilemediği veya bilinmiyor olarak kodlandığı vakaların oranı 2013-2014 yıllarında zirve yaparak %50 bandına yaklaşmıştır. Ancak grafikte mor dikey çizgi ile belirtilen Özgecan Aslan (2015) cinayeti ve sonrasında oluşan büyük toplumsal infial bir kırılma noktası yaratmıştır. Bu tarihten sonraki yıllarda (2016-2018) vakaların daha detaylı incelenmesi ve medya baskısının artmasıyla birlikte bilinmiyor oranında belirgin bir düşüş trendi (yaklaşık %30-35 bandına gerileme) gözlemlenmiştir
- Şüpheli Ölümler ve Veri Muğlaklığı (2019 Sonrası):** Grafikte tuuncu kesikli çizgi ile belirtilen Emine Bulut (2019) cinayeti sonrasında ise veri trendi farklı bir seyir izlemiştir. Bilinmiyor oranının tekrar yükselişe geçmesi ve %40 bandında seyretmesi literatürde tartışılan şüpheli ölümler (balkondan düşme, intihar süsü verilmiş cinayet vb.) olgusunun artışıyla paralellik göstermektedir.

Veriler, toplumsal infial yaratan davaların görünürlüğünü artırıcı (oranı düşürücü bir etkisi olduğunu ancak son yıllarda faillerin cinayeti gizleme yöntemlerindeki değişimin (şüpheli ölüm), cinayet nedeninin tespitini zorlaştırarak bilinmiyor oranını yeniden yukarı çektiğini ortaya koymaktadır.

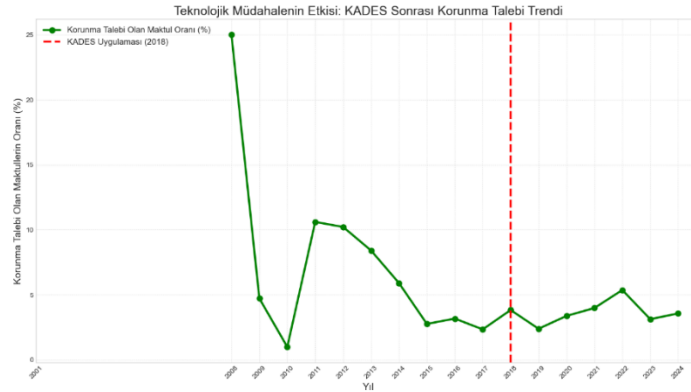


Şekil 7: Anıt Sayaç Verilerinde Cinayet Nedeninin 'Bilinmiyor' Olarak Kaydedilme Oranının Yıllık Seyri ve Toplumsal İnfiallerin Etkisi

İçişleri Bakanlığı tarafından 2018 yılında hayata geçirilen Kadın Destek Uygulaması'nın (KADES) etkisini ölçmek amacıyla öldürülen kadınların korunma talebi oranlarının yıllara göre değişimi incelenmiştir (Şekil 8).

Grafik üzerinde yapılan zaman serisi analizi şu bulguları ortaya koymaktadır:

1. **KADES öncesi Düşüş Eğilimi (2013-2017):** 2013 yılında 2017 yılına kadar olan süreçte maktullerin resmi koruma talebinde bulunma oranlarının düzenli bir düşüş trendinde olduğu ve %2-3 bandına kadar gerilediği görülmektedir.
2. **KADES Sonrası Kısmi Artış (2018-2022):** Grafikte kırmızı kesikli çizgi ile belirtilen 2018 yılı bir dönüm noktası olarak ele alındığında bu tarihten sonraki yıllarda koruma talebi oranında kısmi bir yükseliş trendi gözlemlenmiştir. Oran, 2019-2022 aralığında tekrar %5 seviyelerine yaklaşmıştır. Bu durum, mobil uygulamanın sağladığı erişim kolaylığının ve artan dijital farkındalığın, mağdurların yardım isteme refleksinin (hukuki sonuçtan bağımsız olarak) tetiklediği şeklinde yorumlanabilir.
3. **Dijital Talep ve Fiziksel Sonuç Arasındaki Makas:** KADES sonrası artışa rağmen oranın halen %5'in altında seyretmesi (yani %95'in üzerinde talebin olmaması), teknolojik müdahalenin tek başına yeterli olmadığını göstermektedir. Ayrıca koruma talebi oranındaki bu artışa rağmen cinayetlerin gerçekleşmiş olması dijital yardım çağrısı ile sahadaki fiziksel koruma arasında operasyonel bir boşluk olduğuna işaret etmektedir.



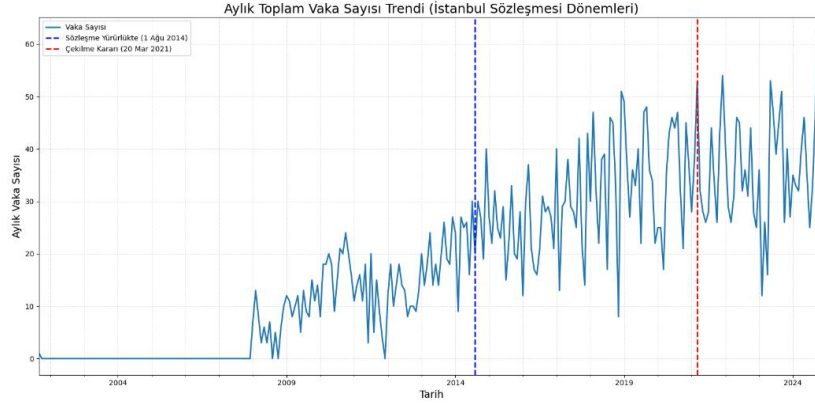
Şekil 8: Anıt Sayaç Verilerine Göre Korunma Talebi Olan Maktul Oranının Yıllık Seyri ve KADES Uygulamasının (2018) Etkisi (2008-2024)

Kadın cinayetlerinin sayısal seyri, uluslararası bir norm olan İstanbul Sözleşmesi'nin Türkiye'deki hukuki serüveni ekseninde zaman serisi analizi ile incelenmiştir.

Grafikte veri akışı üç ana dönemde değerlendirilmiştir:

1. **Sözleşme Öncesi ve Hazırlık Dönemi (2008-2014):** Veri setinin başlangıç yıllarında vaka sayıları görece düşük bir seyir izlemekle birlikte 2011 yılından itibaren yukarı yönlü bir ivmelenme başlamıştır. Bu artış, şiddetin artışından ziyade bu yıllarda şiddet verilerinin daha sistematik tutulmaya başlanması ve kayıt altına alma süreçlerinin iyileşmesiyle paralellik göstermektedir.
2. **Yürürlük Dönemi (2014-2021):** Grafikte mavi kesikli çizgi ile belirtilen sözleşmenin yürürlüğe girdiği 1 Ağustos 2014 tarihi sonrasında vaka sayılarında ani bir düşüşten ziyade belirli bir bant aralığında (aylık 20-40 vaka arası) yüksek bir osilasyon gözlemlenmiştir. Bu dönemde hukuki mekanizmaların varlığına rağmen vaka sayılarının sifıra yaklaşmaması sorunun sadece yasal metinlerle değil uygulama pratikleriyle ilgili olduğunu düşündürmektedir.

3. **Çekilme Kararı ve Sonrası (2021-2024):** Grafikte kırmızı kesikli çizgi ile işaretlenen 20 Mart 2021 yani çekilme kararı sonrasında trendin yukarı yönlü hareketini koruduğu görülmektedir. Özellikle 2023 ve 2024 yıllarında grafik, tarihsel zirve noktalarına (aylık 50-60 aka bandı) ulaşmıştır. Bu durumu sözleşmeden çekilme sonrasındaki süreçte şiddet vakalarında sayısal bir gerileme olmadığını aksine makasın açılarak aylık bazda en yüksek vaka sayılarına bu dönemde ulaşıldığını ortaya koymaktadır.



Şekil 9:İstanbul Sözleşmesi Sürecinin Aylık Kadın Cinayeti Vaka Trendleri Üzerindeki Yansıması (2008-2024)

Kadın cinayetleri sonrasında işleyen adli mekanizmanın etkinliği, İstanbul Sözleşmesi'nin üç farklı dönemi (Sözleşme Öncesi: 2008-2014, Yürürlük Dönemi: 2014-2021, Sonrası: 2022-2024) baz alınarak incelenmiştir. Şekil 10, bilinmeyenler hariç tutularak oluşturulan veri seti üzerinden faillerin cinayet sonrası hukuki akıbetini oransal olarak ortaya koymaktadır.

347

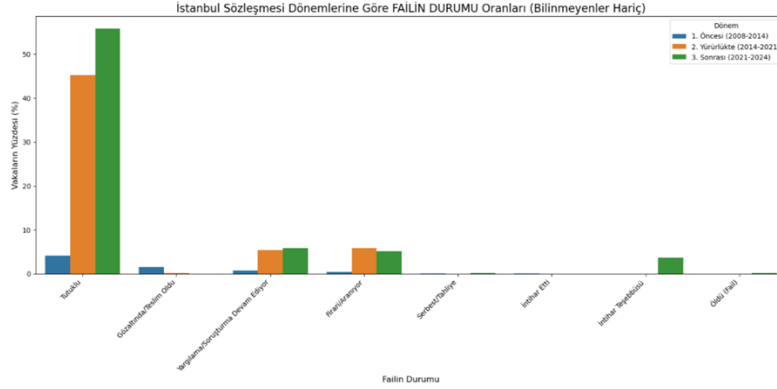
Grafik üzerindeki veriler, yargı sisteminin refleksini ve veri kayıt disiplini iki ana eksen üzerinde tartışmaya açmaktadır:

- 1. Veri Kayıt Disiplinindeki Tarihsel Değişim (1. Dönem Anomalisi):** Grafikte mavi sütunlarla temsil edilen 2008-2014 (Sözleşme Öncesi) dönemi incelendiğinde, tutuklu oranının %5 seviyelerinde kaldığı görülmektedir. Ancak bu durum, o dönemde faillerin serbest bırakıldığını değil, adli veri tutma sistematikteki eksikliği işaret etmektedir. O yıllarda faillerin akıbeti dijital veri tabanlarına detaylı işlenmediği için bu düşük oran bir cezasızlık göstergesi olmaktan ziyade bir veri körlüğü durumu olarak okunmalıdır.
- 2. Yargısal Refleks ve Toplumsal Baskı (2. ve 3. Dönem):** Sözleşme'nin yürürlükte olduğu dönemle birlikte yükselişe geçen tutuklu yargılama oranı Sözleşme'den çıkılan 3. Dönem (yeşil) verilerinde %55 seviyesine ulaşarak en yüksek noktayı görmüştür. Ancak bu sayısal artış cezasızlık kültürünün sona erdiği şeklinde yorumlanmamalıdır. Veriler, cinayet sonrası aşamada yargı organlarının, artan toplumsal infial ve dijital aktivizm baskısıyla failleri ilk etapta sistem dışına çıkarma (tutuklama) refleksinin güçlendiğini göstermektedir.

Bununla birlikte, grafikteki verilerin sadece ilk yargısal durumu gösterdiği; nihai hüküm, iyi hal indirimleri ve infaz süreçlerini kapsamadığı unutulmamalıdır. Tutukluluk oranındaki bu artışa rağmen faillerin hala neredeyse yarısının (%45) intihar, firar veya diğer nedenlerle yargısal denetim sürecine tutuklu olarak dahil edilememiş olması, cezalandırıcı mekanizmanın etkinliği konusundaki tartışmaların sürdüğünü doğrulamaktadır. Dolayısıyla mevcut tablo, faillerin yakalanma oranının

arttığını gösterse de bu durumun etkin ve caydırıcı bir cezalandırma pratiğine dönüşüp dönüşmediği ancak dava sonuçlarının uzun vadeli analiziyle tespit edilebilir.

3. **İntihar ve Yargıdan Kaçış:** Grafikte dikkat çeken bir diğer bulgu, son dönemde (yeşil sütun) failerin intihar/intihara teşebbüs oranlarında görülen artıştır. Bu durum, son yıllarda işlenen cinayetlerin faillerinde yargılanma sürecinden kaçış refleksinin, kendine zarar verme davranışına dönüştüğünü ve failin kendi cezasını kendisinin kestiği bir yargıdan kaçış eğilimini işaret eden sosyolojik bir detaydır.



Şekil 10: İstanbul Sözleşmesi Sürecine Göre Failin Durumu Oranları (2008-2024)

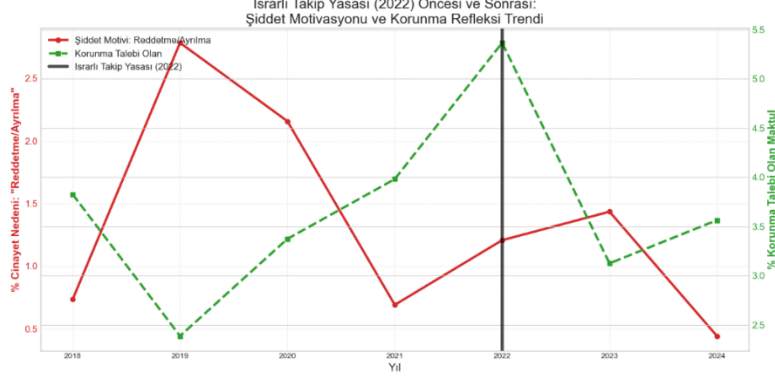
Türk Ceza Kanunu'na (TCK) 123/A maddesi olarak eklenen ve ısrarlı takip eylemini müstakil bir suç olarak tanımlayan yasal düzenlemenin (Mayıs 2022) etkileri, failin motivasyonu ve kurbanın korunma refleksi ekseninde incelenmiştir (Şekil 11).

Grafikteki kırmızı çizgi, ısrarlı takibin en temel tetikleyicisi olan reddetme/ayrılma isteği motivasyonunu; yeşil kesikli çizgi ise maktullerin resmi korunma talebi oranını temsil etmektedir. Analiz sonuçları şu dinamikleri oraya koymaktadır:

1. **Yasal Düzenleme ve Farkındalık Zirvesi (2022):** Grafikteki en belirgin bulgu, yasanın yürürlüğe girdiği 2022 yılında, korunma talebi oranının tarihsel bir zirve yaparak %5,4 seviyesine ulaşmasıdır. Bu durum, ısrarlı takip kavramının hukuki bir zemine oturmasının ve kamuoyunda tartışılmasının, mağdurlarda bir farkındalık yarattığını ve yasal yollara başvurma refleksini tetiklediğini göstermektedir.
2. **Motivasyon ve Refleks Arasındaki Ters Korelasyon:** 2019-2021 döneminde failin reddedilme bahanesiyle cinayet işleme oranı düşerken, kurbanların koruma talep etme oranının yükseldiği görülmektedir. Bu makas etkisi, kadınların risk algısının yükseldiğini ve tehlikeyi sezerek daha sık devlete başvurduğunu düşündürmektedir.
3. **Yasa Sonrası Düşüş ve Stabilizasyon (2023-2024):** 2022 yılındaki zirvenin ardından, 2023 yılında korunma talebi verisinde sert bir düşüş (%3 bandına gerileme) gözlemlenmiştir. Yasanın getirdiği ilk ivmenin ardından gelen bu düşüş, yasal farkındalığın sahada sürdürülebilir bir başvuru mekanizmasına dönüşüp dönüşmediği sorusunu gündeme getirmektedir. Eş zamanlı olarak, reddetme/ayrılma motivasyonlu cinayetlerin 2024 yılında düşüş eğiliminde olması şiddet dinamiklerinin farklı motivasyonlara (kıskançlık, ekonomik nedenler vb.) kaymış olabileceğine işaret etmektedir.
4. **Yasal Başvuru ve Koruma Etkinliği Arasındaki Paradoks:** Grafikteki yeşil çizginin 2022 yılında yükselmesi, ilk bakışta yasal farkındalığın artması yönünde

pozitif bir veri gibi görünse de çalışmanın evreninin öldürülen kadınlar olduğu unutulmamalıdır. Dolayısıyla koruma talebinde bulunduğu halde bu veri setinde yer alan her vaka, başvurunun yapıldığı ancak korunmanın sağlanmadığı durumları temsil etmektedir.

Sonuç olarak veriler; Israrlı Takip Yasası'nın yürürlüğe girişinin koruma talebi verilerinde anlamlık ve pozitif bir görünürlük şoku yarattığını ancak takip eden yıllarda bu etkinin normalize olduğunu ortaya koymaktadır.



Şekil 11: Israrlı Takip Yasası'nın (2022) Yürürlüğe Girmesinin Şiddet Motivasyonu (Reddetme/Ayrılma İsteği) ve Korunma Refleksi Trendleri Üzerindeki Yansıması

Sonuç

Bu araştırma, bir dijital hafıza mekanı olarak Anıt Sayaç'ın 2008-2024 yıllarını kapsayan verilerini analiz ederek, Türkiye'de kadın cinayetlerinin yapısal dinamiklerini ve toplumsal/hukuki kırılma noktalarından nasıl etkilendiğini ortaya koymuştur. Bulgular, kadın cinayetlerinin münferit olaylar değil; toplumsal cinsiyet eşitsizliğinden beslenen, politik ve önlenebilir bir şiddet türü olduğunu teyit etmektedir.

Çalışmanın en temel çıktısı, kadınlar için birincil tehdit kaynağının kamusal alan değil, özel alan ve yakın ilişkiler olduğunu gösteren fail profilidir. Cinayetlerin ezici çoğunluğunun partnerler ve aile üyeleri tarafından işlenmesi ve bu cinayetlerin temelinde kadının kendi hayatına dair karar alma iradesinin yatması, şiddetin kökeninin "sevgi" veya "kıskançlık" değil, bir tahakküm ve mülkiyet iddiası olduğunu kanıtlamaktadır.

Zaman kırılması analizleri, hukuki ve teknolojik müdahalelerin sahada somut karşılıkları olduğunu göstermiştir. İstanbul Sözleşmesi'nin yürürlükte olduğu dönemde yargıda gelişen kurumsal refleksin, sözleşmeden çekilme sonrasında yerini vaka sayılarındaki artışa ve failer üzerindeki cesaretlendirici etkiye bıraktığı gözlemlenmiştir. Buna karşılık, KADES uygulaması ve Israrlı Takip Yasası gibi araçların, risk altındaki kadınların korunma reflekslerini dönüştürdüğü; bürokratik süreçler yerine daha hızlı ve dijital bir güvenlik arayışını tetiklediği tespit edilmiştir.

Ayrıca araştırma, Özgecan Aslan ve Emine Bulut gibi sembolik davaların yarattığı toplumsal infialin, sadece sokağı değil, dijital veri üretim süreçlerini de etkileyerek veri kalitesini ve şeffaflığı artıran bir katalizör görevi gördüğünü ortaya koymuştur.

Sonuç olarak bu çalışma; kadın cinayetleriyle mücadelenin sadece yasal metinlerle değil, bu metinlerin arkasındaki kararlı siyasi iradeyle, toplumsal hafızanın diri tutulmasıyla ve teknolojinin etkin kullanımıyla mümkün olabileceğini göstermektedir. Anıt Sayaç verileri, her

bir sayının ardındaki yaşam hakkı mücadelesini görünür kılarak, kanıta dayalı ve bütüncül politikaların aciliyetini bir kez daha hatırlatmaktadır.

Kaynaklar

- Anıt Savaş. (t.y.). *Dijital anıt*. Erişim tarihi: 15 Aralık 2024, <http://anitsayac.com/>
- Beşe, G. G. (2024). Messerschmidt'in tasnifi ve dijital Anıt Savaş üzerinden Türkiye'de 2024 yılı kadın cinayetleri. *Akdeniz İnsani Bilimler Dergisi*, 14(2), 119-137. <https://doi.org/10.13114/mjh.1551722>
- Hunter, J. D. (2007). Matplotlib: A 2D graphics environment. *Computing in Science & Engineering*, 9(3), 90–95. <https://doi.org/10.1109/MCSE.2007.55>
- İçişleri Bakanlığı. (2018). *Kadın Destek Uygulaması (KADES) hayata geçti*. <https://www.icisleri.gov.tr/kadin-destek-uygulamasi-kades-hayata-gecti>
- Plotly Technologies Inc. (t.y.). *Collaborative data science* [Bilgisayar yazılımı]. <https://plot.ly/>
- Python Software Foundation. (2024). *Python language reference, version 3.x*. <https://www.python.org/>
- Richardson, L. (2024). *Beautiful Soup documentation (Version 4.x)* [Bilgisayar yazılımı]. <https://www.crummy.com/software/BeautifulSoup/bs4/doc/>
- Selenium Project. (2024). *Selenium browser automation* [Bilgisayar yazılımı]. <https://www.selenium.dev/>
- The pandas development team. (2024). *pandas-dev/pandas: Pandas (Version 2.x)* [Bilgisayar yazılımı]. Zenodo. <https://doi.org/10.5281/zenodo.3509134>
- UNODC (United Nations Office on Drugs and Crime). (2023). *Gender-related killings of women and girls (femicide/feminicide)*. https://www.unodc.org/documents/data-and-analysis/briefs/Femicide_brief_Nov2023.pdf
- Uyanık, A., & Seymen, Ö. (2024). Medyadaki kadın cinayetlerinin dijital platformlara yansması: Anıt Savaş üzerine bir inceleme. *Sağlık Bakım ve Rehabilitasyon Dergisi*, 2(3), 1-8.
- Uyan-Semerci, P., & Erdoğan, E. (2021). İstanbul Sözleşmesi hakkındaki algılar: Kadına yönelik şiddetin yaygınlığında uzlaşma, sorumlulukta ayrışma. *REFLEKTİF Sosyal Bilimler Dergisi*, 2(1), 165-176.
- Waskom, M. L. (2021). seaborn: statistical data visualization. *Journal of Open Source Software*, 6(60), 3021. <https://doi.org/10.21105/joss.03021>
- World Health Organization (WHO). (2024, March 9). *Violence against women*. <https://www.who.int/news-room/fact-sheets/detail/violence-against-women>